

МИНИСТЕРСТВО ОБРАЗОВАНИЯ МАГАДАНСКОЙ ОБЛАСТИ
 Государственное казенное общеобразовательное учреждение
 для обучающихся по адаптированным образовательным программам
 «Магаданский областной центр образования № 1»
 (ГКОУ «МОЦО № 1»)
 дошкольное подразделение

СОГЛАСОВАНО:

Педагогическим советом

Дошкольного подразделения
 (протокол от 17.03.2023 г. № 3)

УТВЕРЖДАЮ:

Директор ГКОУ «МОЦО № 1»



2022 г.

**Отчет о результатах самообследования
 государственного казенного общеобразовательного учреждения,
 дошкольное подразделение,
 за 2022 год**

Аналитическая часть

I. Общие сведения об образовательной организации

| | |
|--|---|
| Наименование образовательной организации | Государственное казенное общеобразовательное учреждение для обучающихся по адаптированным образовательным программам «Магаданский областной центр образования № 1» (ГКОУ «МОЦО № 1») дошкольное подразделение |
| Директор ГКОУ «МОЦО № 1» | Симонов Александр Павлович |
| Заведующий дошкольным подразделением | Наулко Татьяна Георгиевна |
| Адрес организации | 685030, г. Магадан, ул. Гагарина, д. 21-В |
| Телефон, факс | 8(4132) 65-32-38 |
| Адрес электронной почты | dou.magadan@yandex.ru |
| Учредитель | Министерство образования Магаданской области |
| Дата создания дошкольного подразделения | 1995 год |
| Лицензия | от 30.01.2012 г. № 219, серия РО № 035632 |

Государственное казенное общеобразовательное учреждение для обучающихся по адаптированным образовательным программам «Магаданский областной центр образования № 1» (ГКОУ «МОЦО № 1»), дошкольное подразделение расположено в центре города. Здание детского сада построено по типовому проекту.

Проектная наполняемость на 65 мест. Общая площадь здания 2556,5 кв.м., из них площадь помещений, используемых непосредственно для нужд образовательного процесса, 1596 кв.м.

МИНИСТЕРСТВО ОБРАЗОВАНИЯ МАГАДАНСКОЙ ОБЛАСТИ
Государственное казенное общеобразовательное учреждение
для обучающихся по адаптированным образовательным программам
«Магаданский областной центр образования № 1»
(ГКОУ «МОЦО № 1»)
дошкольное подразделение

СОГЛАСОВАНО:
Педагогическим советом
Дошкольного подразделения
(протокол от 17.03.2023 г. № 3)

УТВЕРЖДАЮ:
Директор ГКОУ «МОЦО № 1»
А.П.Симонов
« » _____ 2022 г.

Отчет о результатах самообследования
государственного казенного общеобразовательного учреждения,
дошкольное подразделение
за 2022 год

Аналитическая часть

I. Общие сведения об образовательной организации

| | |
|--|---|
| Наименование образовательной организации | Государственное казенное общеобразовательное учреждение для обучающихся по адаптированным образовательным программам «Магаданский областной центр образования № 1» (ГКОУ «МОЦО № 1») дошкольное подразделение |
| Директор ГКОУ «МОЦО № 1» | Симонов Александр Павлович |
| Заведующий дошкольным подразделением | Наунко Татьяна Георгиевна |
| Адрес организации | 685030, г. Магадан, ул. Гагарина, д. 21-В |
| Телефон, факс | 8(4132) 65-32-38 |
| Адрес электронной почты | dou.magadan@yandex.ru |
| Учредитель | Министерство образования Магаданской области |
| Дата создания дошкольного подразделения | 1995 год |
| Лицензия | от 30.01.2012 г. № 219, серия РО № 035632 |

Государственное казенное общеобразовательное учреждение для обучающихся по адаптированным образовательным программам «Магаданский областной центр образования № 1» (ГКОУ «МОЦО № 1»), дошкольное подразделение расположено в центре города. Здание детского сада построено по типовому проекту.

Проектная наполняемость на 65 мест. Общая площадь здания 2556,5 кв.м., из них площадь помещений, используемых непосредственно для нужд образовательного процесса, 1596 кв.м.

Цель деятельности детского сада – осуществление образовательной деятельности по адаптированным образовательным программам дошкольного образования.

Предметом деятельности детского сада является формирование общей культуры, развитие физических, интеллектуальных, нравственных, эстетических и личностных качеств, формирование предпосылок учебной деятельности, сохранение и укрепление здоровья воспитанников.

Режим работы детского сада

Рабочая неделя – пятидневная, с понедельника по пятницу.

Длительность пребывания детей в группах – 11 часов.

Режим работы групп – с 7:45 до 18:45.

II. Система управления организации

Управление детским садом осуществляется в соответствии с действующим законодательством и уставом ГКОУ «МОЦО № 1».

Управление дошкольным подразделением строится на принципах единоначалия и коллегиальности. Коллегиальными органами управления являются: педагогический совет, общее собрание трудового коллектива. Исполнительным органом является директор и заведующий дошкольным подразделением.

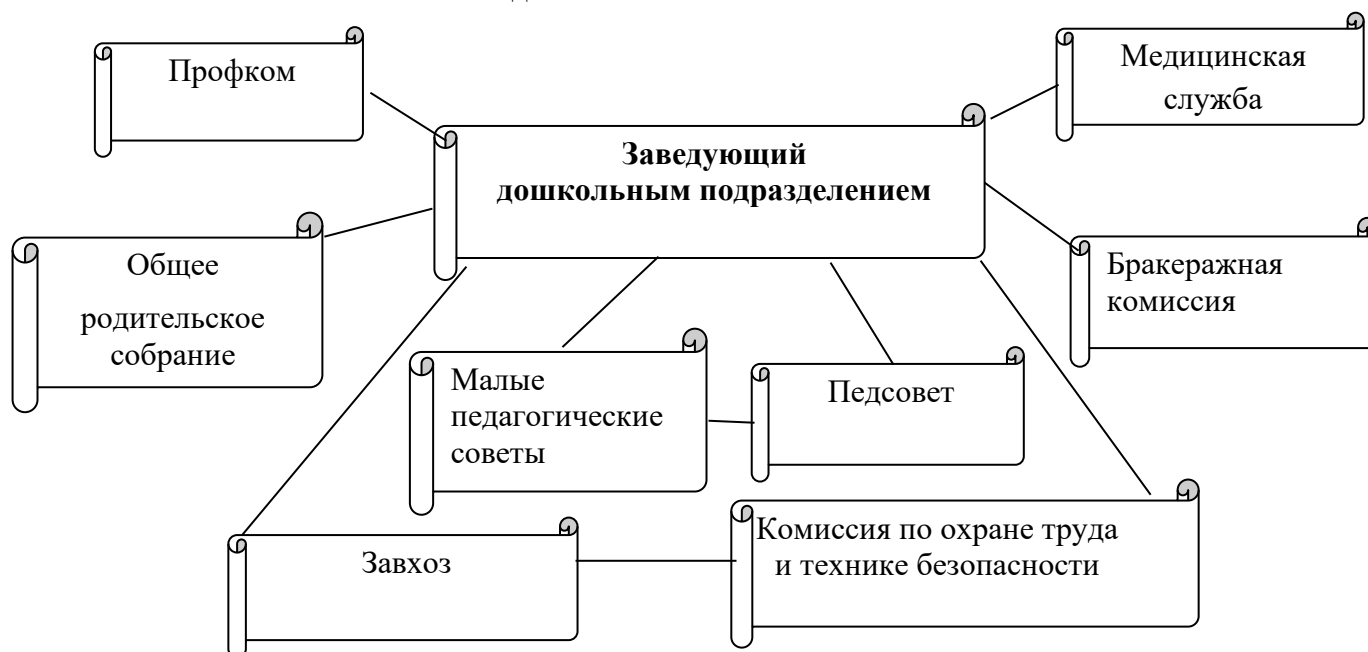
Органы управления, действующие в дошкольном подразделении

| Наименование органа | Функции |
|--------------------------------------|---|
| Директор ГКОУ «МОЦО № 1» | Контролирует работу и обеспечивает эффективное взаимодействие структурных подразделений организации, утверждает штатное расписание, отчетные документы организации, осуществляет общее руководство: <ul style="list-style-type: none">– развития образовательной организации;– финансово-хозяйственной деятельности;– материально-технического обеспечения |
| Заведующий дошкольным подразделением | Руководит деятельностью дошкольного подразделения: анализирует, планирует, организует и контролирует работу подразделения. |
| Педагогический совет | Осуществляет текущее руководство образовательной деятельностью дошкольного подразделения, в том числе рассматривает вопросы: <ul style="list-style-type: none">– развития образовательных услуг;– регламентации образовательных отношений;– разработки образовательных программ;– выбора литературы, учебных пособий, средств обучения и воспитания;– материально-технического обеспечения образовательного процесса;– аттестации, повышении квалификации педагогических работников;– координации деятельности методических объединений |
| Общее собрание трудового коллектива | Реализует право работников участвовать в управлении образовательной организацией, в том числе: <ul style="list-style-type: none">– участвовать в разработке и принятии коллективного договора, |

| | |
|--|--|
| | Правил трудового распорядка, изменений и дополнений к ним; – принимать локальные акты, которые регламентируют деятельность образовательной организации и связаны с правами и обязанностями работников; – разрешать конфликтные ситуации между работниками и администрацией образовательной организации; – вносить предложения по корректировке плана мероприятий организации, совершенствованию ее работы и развитию материальной базы. |
|--|--|

Структура и система управления соответствуют специфике деятельности дошкольного подразделения

Функциональные обязанности каждого члена администрации четко определены, что помогает им проявлять самостоятельность при принятии управленческих решений, повышает ответственность за свою деятельность.



III. Оценка образовательной деятельности

Образовательная деятельность в дошкольном подразделении организована в соответствии с Федеральным законом от 29.12.2012 № 273-ФЗ «Об образовании в Российской Федерации», ФГОС дошкольного образования, СанПиН 1.2.3685-21 «Гигиенические нормативы и требования к обеспечению безопасности и (или) безвредности для человека факторов среды обитания», Санитарными правилами 2.4.3648-20 «Санитарно-эпидемиологические требования к организациям воспитания и обучения, отдыха и оздоровления детей и молодежи».

Образовательная деятельность ведется на основании утвержденной адаптированной основной общеобразовательной программы воспитанников дошкольного учреждения с

ограниченными возможностями здоровья «интеллектуальные нарушения, нарушения слуха, задержка психического развития, детский церебральный паралич, сложная структура дефекта» Государственное казенное общеобразовательное учреждение для обучающихся по адаптированным образовательным программам «Магаданский областной центр образования № 1» (АООП дошкольного подразделения), АООП для детей с РАС, в соответствии с ФГОС дошкольного образования, санитарно-эпидемиологическими правилами и нормативами, с учетом недельной нагрузки.

В первом полугодии 2022 года дошкольное подразделение посещало 63 воспитанника. Из них выбыло в августе 2022 г. 23 ребёнка (поступили в 1-ый класс), что составило 37% от общей численности детей

В дошкольном подразделении ГКОУ «МОЦО №1» организовано 7 групп:

- 2 группы для детей с задержкой психического развития,
- 2 группы для детей с легкой умственной отсталостью,
- 1 группа для детей с умеренной умственной отсталостью,
- 1 группа кратковременного пребывания

• 1 группа для детей раннего и младшего возраста от 3-х месяцев до 4-х лет (Группа открыта благодаря реализации комплекса мер Магаданской области по активной поддержке родителей, воспитывающих детей-инвалидов и детей с ограниченными возможностями здоровья, реализуемого при содействии Фонда поддержки детей, находящихся в трудной жизненной ситуации, что позволило развить систему ранней помощи в дошкольном подразделении ГКОУ «МОЦО №1»)

Все группы являются разновозрастными.

На конец 2022 года

| Группа | Количество групп | Количество воспитанников |
|---|------------------|--------------------------|
| Для детей задержкой психического развития (ЗПР) | 2 | 27 |
| Для детей с лёгкой умственной отсталостью | 2 | 13 |
| Для детей с умеренной умственной отсталостью | 2 | 5 |
| Группа кратковременного пребывания | 1 | 2 |
| Итого | | 47 |

Основная цель нашего учреждения: создание условий для развития эмоционального, социального и интеллектуального потенциала ребенка и формирование его позитивных личностных качеств. Содержание и методы коррекционно-воспитательной работы предполагают комплекс мер, направленных на всестороннее развитие личности, на сглаживание различных недостатков психики умственно отсталых дошкольников, усугубляющих их интеллектуальную, физическую и социальную несостоятельность.

Основная задача – обеспечить каждому ребенку максимальный уровень физического, умственного и нравственного развития; организовать учебно-воспитательную работу, направленную на коррекцию, компенсацию и предупреждение вторичных отклонений в развитии и подготовке детей к обучению в школе с учетом индивидуальных возможностей каждого ребенка.

Особенностью поступающих детей является нарушение интеллектуального развития, нарушение системы психической деятельности. У всех поступающих детей отмечает-

ся отклонение в приеме и переработке информации. Некоторые дети сильно возбудимы, другие, наоборот, замкнуты. У 42% детей «аутизм» или «РАС» - сопутствующий диагноз.

Дети поступают в учреждение только с направлением ПМПК и определенным диагнозом.

При поступлении детей в учреждение проводится стартовое психолого-педагогическое обследование детей.

Основная роль при проведении диагностики отводится дефектологу. Он диагностирует речевое, познавательное, социальное развитие, игру. Затем к диагностике подключаются специалисты: логопед, психолог, руководитель по физвоспитанию, музыкальный руководитель. Результаты обследования служат основанием для определения зоны ближайшего развития каждого ребенка (учитывая возрастные особенности, структуру дефекта, возможности ребенка) и определения эффективности коррекционно-развивающего воздействия.

Результаты диагностики обобщаются, и на основании этих результатов разрабатывается индивидуальный образовательный маршрут для каждого ребенка.

В дошкольном подразделении разработаны и утверждены педагогическим советом диагностические карты освоения адаптированной основной образовательной программы дошкольного образования (АООП дошкольного подразделения) в каждой возрастной группе. Карты включают анализ уровня развития целевых ориентиров детского развития и качества освоения образовательных областей. Диагностика проходит 3 раза в год: на начало учебного года, промежуточная и на конец учебного года, что позволяет вовремя корректировать образовательный маршрут каждого ребёнка.

Все результаты освоения детьми образовательных программ заносятся в индивидуальную карту развития ребёнка, с целью определения динамики.

В дошкольном подразделении разработана психолого-медико-педагогическая модель сопровождения детей дошкольного возраста с ОВЗ, в основе которой лежит непрерывная коррекционно-развивающая работа. Психолого-медико-педагогическая модель сопровождения как процесс, как целостная система деятельности опирается на определенные принципы:

- соблюдение интересов ребенка;
- системность сопровождения.

Одним из условий повышения эффективности коррекционно- педагогической работы является создание адекватной возможностям ребенка охранительно-педагогической и предметно-развивающей среды, то есть системы условий, обеспечивающих полноценное развитие всех видов детской деятельности, коррекцию отклонений высших психических функций и становление личности ребенка. Организация воспитания и обучения дошкольников с ОВЗ предполагает внесение изменений в формы коррекционно-развивающей работы.

Для большинства детей характерны моторные трудности, двигательная расторможенность, низкая работоспособность, что потребовало внесения изменений в планирование образовательной деятельности и режим дня.

Одним из немаловажных условий является необходимость организовать охранительный режим, который щадит и в тоже время укрепляет нервную систему ребенка. В режиме дня предусмотрены увеличение времени, отводимого на проведение гигиенических процедур, сна, приема пищи. Предусматривается широкое варьирование организационных форм коррекционно-образовательной работы: групповых, подгрупповых, индивидуальных.

Также в работе используются методы и приёмы, направленные на формирование активной позиции у самого ребёнка. Взаимодействие с ним, а не воздействие на него становится основным принципом его развития. Мы обеспечиваем детям постоянное стимулирование познавательной активности, побуждение интереса к себе, окружающему предметному и социальному миру.

Федеральные государственные образовательные стандарты призваны гарантировать каждому ребенку с умственной отсталостью (интеллектуальными нарушениями) реализацию права на образование, соответствующего его способностям и потребностям.

В дошкольном подразделении действует консультационный пункт по оказанию ранней помощи детям с нарушением слуха. Основной целью консультационного пункта по оказанию помощи детям с нарушением слуха в дошкольном подразделении ГКОУ «МОЦО №1» является оказание своевременной методической, диагностической, психолого-педагогической и консультативной помощи семьям по вопросам воспитания, обучения, развития, адаптации и социализации детей дошкольного возраста с нарушением слуха.

В консультационном пункте по оказанию ранней помощи детям с нарушением слуха в дошкольном подразделении ГКОУ «МОЦО №1» оказывают доступную помощь родителям (законным представителям) детей как дошкольного возраста, так и школьного. Консультации проводит дипломированный учитель-сурдопедагог Лукаш Н.Б. В 2022 году (с 01.01.22 по 31.12.22) в консультационный пункт обратилось 8 родителей (дети: 3 дошкольника и 5 школьников). Из них 3 ребёнка с индивидуальными слуховыми аппаратами (ИСА), 4 ребёнка с кохлеарным имплантом (КИ) и 1 ребёнок без нарушения слуховой функции.)

Всего зафиксировано 203 обращения.

4 родителям и их детям предоставлялись задания для домашнего выполнения как в очной форме, так и в форме Whats App и по электронной почте.

В дошкольном подразделении работает *группа кратковременного пребывания*, которая создана для детей, не посещающих дошкольные образовательные учреждения города, с целью обеспечения организованной психолого-педагогической и социальной поддержки семьям, имеющим детей от 2,5 до 7 лет с выявленными нарушениями развития, для адаптации детей в обществе и содействия их оптимальному развитию. В 2022 году продолжен прием детей - инвалидов в группу кратковременного пребывания детей ранней помощи и раннего вмешательства. Работа данной группы направлена на социальную адаптацию детей-инвалидов. Дети находятся в группе кратковременного пребывания, согласно установленного гибкого графика пребывания. С детьми проводят индивидуальные занятия логопеды, дефектологи, педагог-психолог, инструктор по физической культуре.

В 2022 году продолжила работу служба ранней помощи «Первые шаги». Практика работы дошкольного подразделения ГКОУ «МОЦО №1» показывает, что ежегодно уве-

личивается количество детей с ограниченными возможностями здоровья и усложняется структура нарушений их развития. Ранняя психолого-педагогическая помощь детям «группы риска» и детям с ОВЗ позволяет достичь максимально возможных результатов в развитии детей и компенсировать нарушенные функции. В рамках работы службы ранней помощи продолжает работу адаптационная группа для детей раннего и младшего возраста от 3-х месяцев до 4-х лет.

В 2022 году в группу поступило 7 детей с различными диагнозами: ЗПР, атипичный аутизм, РАС, синдром Ангельмана, эпилептическая энцефалопатия, врожденная гидроцефалия, сенсорная тугоухость.

Занятия с детьми проводятся специалистами в соответствии с индивидуальным образовательным маршрутом ребенка и сеткой НОД.

За 2022 год было проведено для родителей:

- индивидуальные консультации – ежедневно (по запросу родителей)
- групповые консультации – 19
- мастер-классы – 8
- совместные занятия «Родитель-ребенок» - 17
- консультация врача-невролога – 1 раз в неделю

С целью оценки результативности реализации индивидуального образовательного маршрута (ИОМ) специалисты проводят промежуточное и итоговое обследование, направленное на определение динамики целевых показателей ИОМ.

Промежуточная и итоговая оценка результативности реализации ИОМ проводится с использованием тех же методов и методик, что и оценка при составлении ИОМ, а также включает в себя оценку удовлетворенности родителей (законных представителей), других непосредственно ухаживающих за ребенком лиц. Специалисты и родители (законные представители) обсуждают итоговые результаты реализации ИОМ, в случае необходимости принимают решение о пролонгировании индивидуальной программы ранней помощи и (или) внесении в нее изменений.

Результаты мониторинга эффективности занятий с детьми раннего возраста и их родителями показывают наличие положительной динамики у 95% детей, незначительной динамики у 5% детей. Незначительная динамика в достижении показателей, запланированных индивидуальной программой ранней помощи, связана с отсутствием квалифицированного специалиста (тифлопедагога).

Взаимодействие с родителями

Социальная характеристика воспитанников и их семей

| | | 2022г. |
|-------------------|------------------|--------|
| Особенности семьи | Количество детей | 47 |
| | Полные семьи | 36 |
| | Одинокие | 2 |
| | В разводе | 6 |

| | | |
|-------------------|-------------------------|----|
| | Вдовы | 2 |
| | Опекуны | 0 |
| | многодетные | 2 |
| Жилищные условия | Имеют собственное жилье | 44 |
| | Живут с родителями | 0 |
| | Снимают/служебное жильё | 4 |
| Образование | высшее | 30 |
| | н/высшее | 2 |
| | среднее | 2 |
| | с/спец. | 13 |
| | н/среднее | 1 |
| Социальный состав | интеллигенция | 13 |
| | рабочие | 24 |
| | служащие | 4 |
| | домохозяйки | 1 |
| | предприниматели | 3 |
| | не работают | 3 |

Основные формы работы с родителями:

- Групповые и общие родительские собрания
- Индивидуальные и групповые консультации
- Наглядная агитация
- Привлечение родителей к организации и проведению воспитательных, культурно-массовых мероприятий
- Мастер-классы

Работе с семьей в дошкольном подразделении уделялось серьезное внимание. Строилась эта работа на принципах партнерства, сотрудничества, взаимодействия.

Родители привлекались к участию в мероприятиях, проводимых в саду: утренники, спортивные праздники, дни открытых дверей, ставшим традицией – оформление к праздничным мероприятиям выставок совместного детско-родительского творчества. В группах проводились тематические выставки по разным направлениям, в которых также принимали участие родители.

Наглядная агитация для родителей носила разноплановый характер: групповые стенды, ширмы, стенд объявлений. Смена материала имела как сезонный характер, так и определенную педагогическую направленность в каждой возрастной группе. Наглядная агитация была представлена их педагогическими задачами.

В наглядной агитации добивались эстетичности оформления, достоверности материала, привлекали как практический, так и теоретический материал.

В дошкольном подразделении функционируют как групповые родительские комитеты, так и общий родительский комитет.

В 2022 году представитель общего родительского комитета включен в состав бракеражной комиссии для открытости и доступности со стороны родительской общественности, являясь непосредственным участником контроля за организацией питания в дошкольном подразделении.

Дополнительное образование

Дополнительное образование является равноправным компонентом единого образовательного пространства, которое ориентировано на создание условий для оказания дополнительных образовательных услуг, творческой самореализации воспитанников с интеллектуальными нарушениями в комфортной развивающей среде, стимулирующей возникновение личностного интереса к различным аспектам жизнедеятельности; позитивного отношения к окружающей действительности; социального становления обучающихся в процессе общения и совместной деятельности в детском сообществе и активного взаимодействия со сверстниками и педагогами.

Организация дополнительного образования в дошкольном подразделении заключается в обеспечении дополнительных условий для развития интересов, склонностей, способностей детей с умственной отсталостью организации их свободного времени, преодолении или ослаблении нарушенных функций и предупреждении возникновения вторичных отклонений в состоянии здоровья.

Дополнительное образование в нашем дошкольном подразделении реализуется по следующим направлениям:

- Художественно-эстетическое (кружок «Умелые ручки»)
- Физкультурно-оздоровительное (кружок «Движение»)
- Психокоррекция (кружок «Сказкотерапия»)
- Коррекционно-развивающее (кружок «Развивайка»)

Детям с интеллектуальной недостаточностью присуще отставание в формировании двигательной сферы. Это характеризуется плохой координацией движений, снижением скорости и ловкости выполнения упражнений, низкой моторной обучаемостью. У них, как правило, слабый мышечно-связочный аппарат. Впоследствии это приводит к серьезным нейроортопедическим нарушениям.

Для решения этой проблемы недостаточно традиционных форм и методов работы по физическому развитию дошкольников с нарушением развития, поэтому в 2022 году продолжил работу кружок «Движение». Занятия проходили 2 раза в неделю. Кружок посещали 10 воспитанников.

Второе направление дополнительного образования коррекционно-развивающее. В работе кружка «Развивайка» за учебный год принимает участие до 10 семей (дети с родителями). Форма проведения занятий – комбинированная (индивидуальная и групповая, самостоятельная и практическая работа) для родителей и воспитанников. Кружковая работа нацелена на обеспечение всестороннего развития и воспитания каждого ребенка с ОВЗ, с использованием компьютерного планшета, а также обучения родителей способам применения информационно-телекоммуникационных технологий в реабилитации/абилитации детей-инвалидов, детей с ограниченными возможностями здоровья.

Еще одно направление дополнительного образования – психокоррекция. Одной из задач федеральном государственном образовательном стандарте дошкольного образования является охрана и укрепление физического и психического здоровья детей, в том числе их эмоционального благополучия. В соответствии с особенностями детей старшего

дошкольного возраста эффективным методом воздействия на эмоциональную и личностную сферу является сказка. Она воздействует на осознание чувств и эмоций, формирует социальные чувства с опорой на моральное осознание. Позволяет детям, распознать социально-приемлемые способы выражения эмоций. В рамках дополнительного образования сказкотерапия и коррекция эмоциональных состояний с помощью сказки является очень эффективной технологией. В 2022 году кружок «Сказкотерапия» посещали 10 воспитанников.

Художественно-эстетическое воспитание является одним из базовых методов формирования личностных качеств дошкольника в вопросах осознания нравственной стороны действительности, получения образного опыта.

Дополнительное образование дошкольников художественно-эстетической направленности реализуется через стимулирование развития творческого начала в процессе речевой и музыкальной деятельности, оформления авторских работ, создания композиций, знакомства с различными методами и формами творчества. Данное направление представлено кружком «Умелые ручки». Кружок был организован для детей с умеренной умственной отсталостью. Кружок посещали 6 воспитанников.

IV. Оценка качества оказания образовательных услуг

Ежегодно проводится анкетирование качества оказания образовательных услуг. В анкетировании участвуют 100 % родителей (законных представителей) и лиц, их заменяющих.

1. Результативность обучения

| | |
|---------------------|------|
| Отлично | 90 % |
| Хорошо | 10 % |
| Удовлетворительно | 0 |
| Ниже среднего | 0 |
| Неудовлетворительно | 0 |

2. Условия реализации образовательных программ

| | |
|---------------------|------|
| Отлично | 95 % |
| Хорошо | 5 % |
| Удовлетворительно | 0 |
| Ниже среднего | 0 |
| Неудовлетворительно | 0 |

3. Общий психологический климат в дошкольном подразделении

| | |
|---------------------|-------|
| Отлично | 100 % |
| Хорошо | 0 |
| Удовлетворительно | 0 |
| Ниже среднего | 0 |
| Неудовлетворительно | 0 |

4. Эффективность психолого-педагогического сопровождения

| | |
|---------------------|------|
| Отлично | 97 % |
| Хорошо | 3% |
| Удовлетворительно | 0 |
| Ниже среднего | 0 |
| Неудовлетворительно | 0 |

Анкетирование родителей показало высокую степень удовлетворенности качеством предоставляемых услуг.

V. Оценка кадрового обеспечения

В дошкольном учреждении всего работает 43 сотрудника.

Всего по состоянию на 31.12.2022 г. в учреждении работает 23 педагога, имеют квалификационную категорию:

- педагоги с высшей квалификационной категории - 1;
- педагоги первой квалификационной категории – 1;
- педагоги, аттестованные на соответствие занимаемой должности - 9;
- вновь принятые педагоги, работающие без прохождения аттестации – 12.
- молодой специалист – 4 .

Педагогический состав дошкольного подразделения:

- 1 – методист,
- 12 – воспитателей,
- 4 - учителей – дефектологов,
- 3 – учителя – логопеда,
- 1 – музыкальный руководитель,
- 1 – инструктор по физическому воспитанию,
- 1 – педагог-психолог.

Образование педагогического состава:

Высшее педагогическое образование - 22 педагога,

Неоконченное высшее - 1 педагог.

Педагоги постоянно повышают свой профессиональный уровень, эффективно участвуют в работе методических объединений г. Магадана, знакомятся с опытом работы своих коллег и других дошкольных учреждений, работают по планам самообразования. Все это в комплексе дает хороший результат в организации педагогической деятельности и улучшении качества образования и воспитания дошкольников.

В 2022 году педагоги дошкольного подразделения приняли участие:

- региональный конкурс художественного творчества «Душа всегда свободна» - 12 грамот участников
- Всероссийский открытый публичный конкурс «Лучшие практики управления образования – Лауреаты-победители

ИКТ-компетентность педагогов

Все воспитатели и специалисты дошкольного подразделения знают технические возможности компьютера. Владеют навыками работы с ним, четко выполняют санитарные нормы и правила использования компьютера в дошкольном учреждении, хорошо ориентируются в компьютерных программах, разработанных специально для дошкольников, знают этические правила и нормы их применения, владеют методикой приобщения детей к новым технологиям. Активно используют ИКТ в процессе взаимодействия с родителями, что позволяет обеспечить диалог по общению независимо от места нахождения через электронную почту, форум; расширить информационные потоки; продемонстрировать фото и видеоматериалы; провести онлайн консультации специалистов для родителей. Эффективной формой организации взаимодействия с родителями является групповой сайт Wathsap, который позволяет получать оперативную информацию о жизни группы, узнавать подробности прошедшего дня, получать рекомендации педагогов. Такие формы, как общение с родителями в режиме онлайн через сайт, презентация организации работы в группе, презентация достижений детей, создание электронных страничек для родителей в сети Интернет не только обогащают, но и преобразуют взаимодействие с родителями.

VI. Оценка учебно-методического и библиотечно-информационного обеспечения

В дошкольном подразделении библиотека является составной частью методической службы. Библиотечный фонд располагается в методическом кабинете, кабинетах специалистов, группах. Библиотечный фонд представлен методической литературой по всем образовательным областям основной общеобразовательной программы, детской художественной литературой, периодическими изданиями, а также другими информационными ресурсами на различных электронных носителях. В каждой возрастной группе имеются необходимые учебно-методические пособия, рекомендованные для планирования воспитательно-образовательной работы в соответствии с обязательной частью АООП.

Оборудование и оснащение методического кабинета достаточно для реализации образовательных программ. В методическом кабинете созданы условия для возможности организации совместной деятельности педагогов.

Электронные и цифровые образовательные ресурсы (ЭОР и ЦОР) стали неотъемлемой частью информационно-образовательной среды современного дошкольного учреждения, позволяя повышать эффективность коррекционного обучения за счет введения элементов интерактивности и мультимедиа. Образование детей-инвалидов и детей с ограниченными возможностями здоровья с использованием специально оборудованных рабочих мест включено в комплекс системных мероприятий, ориентированных на цели образования, развития и социализации учащихся с ограниченными возможностями. Использование в обучении специализированного компьютерного оборудования, электронных образовательных ресурсов направлено на улучшение восприятия детьми-инвалидами учебного материала путем расширения дидактических возможностей за счет повышения наглядности, использования элементов интерактивности.

В дошкольном подразделении учебно-методическое и информационное обеспечение достаточное для организации образовательной деятельности и эффективной реализации образовательных программ.

VII. Оценка материально-технической базы

В дошкольном подразделении сформирована материально-техническая база для реализации образовательных программ, жизнеобеспечения и развития детей, оборудованы помещения:

- групповые помещения – 6;
- кабинет заведующего – 1;
- методический кабинет – 1;
- музыкальный зал – 1;
- кабинеты специалистов (дефектологов, логопедов) – 7
- кабинет педагога-психолога - 1
- сенсорная комната - 1
- физкультурный зал – 1;
- пищеблок – 1;
- прачечная – 1;
- медицинский кабинет – 1;
- изолятор – 1;
- массажный кабинет – 1.

При создании предметно-развивающей среды воспитатели учитывают возрастные, индивидуальные особенности детей своей группы. Оборудованы групповые комнаты, включающие игровую, познавательную зоны, спальни, туалетные комнаты. В учреждении действует общая столовая для воспитанников.

Материально-техническое состояние учреждения и территории соответствует действующим санитарно-эпидемиологическим требованиям к устройству, содержанию и организации режима работы в дошкольных организациях, правилам пожарной безопасности, требованиям охраны труда.

Результаты анализа показателей деятельности дошкольного подразделения

| Показатели | Единица измерения | Количество |
|---|-------------------|------------|
| Образовательная деятельность | | |
| Общее количество воспитанников, которые обучаются по программе дошкольного образования в том числе обучающиеся: | Человек | 47 |
| – в режиме полного дня (11 часов) | | 45 |
| – в режиме кратковременного пребывания (3–5 часов) | | 2 |
| – в семейной дошкольной группе | | 0 |
| – по форме семейного образования с психолого-педагогическим сопровождением, которое организует детский сад | | 0 |
| Общее количество воспитанников в возрасте до трех лет | Человек | 3 |
| Общее количество воспитанников в возрасте от трех до восьми лет | Человек | 44 |

| | | |
|--|-------------------|-----------|
| Количество (удельный вес) детей от общей численности воспитанников, которые получают услуги присмотра и ухода, в том числе в группах: | Человек (процент) | |
| – 11-часового пребывания | | 94 (%) |
| – 3-5-часового пребывания | | 6 (%) |
| – круглосуточного пребывания | | 0 (0%) |
| Численность (удельный вес) воспитанников с ОВЗ от общей численности воспитанников, которые получают услуги: | Человек (процент) | |
| – по коррекции недостатков физического, психического развития | | 47 (100%) |
| – обучению по образовательной программе дошкольного образования | | 47 (0%) |
| – присмотру и уходу | | 0 (0%) |
| Средний показатель пропущенных по болезни дней на одного воспитанника | День | 17 |
| Общая численность педработников, в том числе количество педработников: | Человек | 22 |
| – с высшим образованием | | 21 |
| – высшим образованием педагогической направленности (профиля) | | 21 |
| – средним профессиональным образованием | | 0 |
| – средним профессиональным образованием педагогической направленности (профиля) | | 0 |
| Количество (удельный вес численности) педагогических работников, которым по результатам аттестации присвоена квалификационная категория, в общей численности педагогических работников, в том числе: | Человек (процент) | 2 (10%) |
| – с высшей | | 1 (5%) |
| – первой | | 1 (5%) |
| Количество (удельный вес численности) педагогических работников в общей численности педагогических работников, педагогический стаж работы которых составляет: | Человек (процент) | |
| – до 5 лет | | 3 (13%) |
| – больше 20 лет | | 6 (27%) |
| Количество (удельный вес численности) педагогических работников в общей численности педагогических работников в возрасте: | Человек (процент) | |
| – до 30 лет | | 3 (13%) |

| | | |
|---|-------------------|-----------|
| – от 55 лет | | 1 (5%) |
| Численность (удельный вес) педагогических и административно-хозяйственных работников, которые за последние 5 лет прошли повышение квалификации или профессиональную переподготовку, от общей численности таких работников | Человек (процент) | 22 (100%) |
| Численность (удельный вес) педагогических и административно-хозяйственных работников, которые прошли повышение квалификации по применению в образовательном процессе ФГОС, от общей численности таких работников | Человек (процент) | 22 (100%) |
| Соотношение «педагогический работник/воспитанник» | человек/человек | 22/47 |
| Наличие в дошкольном подразделении: | да/нет | |
| – музыкального руководителя | | да |
| – инструктора по физической культуре | | да |
| – учителя-логопеда | | да |
| – учителя-дефектолога | | да |
| – педагога-психолога | | да |
| Инфраструктура | | |
| Общая площадь помещений, в которых осуществляется образовательная деятельность, в расчете на одного воспитанника | кв. м | 1596 |
| Площадь помещений для дополнительных видов деятельности воспитанников | кв. м | 839 |
| Наличие в дошкольном подразделении: | да/нет | |
| – физкультурного зала | | да |
| – музыкального зала | | да |
| – прогулочных площадок, которые оснащены так, чтобы обеспечить потребность воспитанников в физической активности и игровой деятельности на улице | | да |

Анализ показателей указывает на то, что структурное дошкольное подразделение имеет достаточную инфраструктуру, которая соответствует требованиям СанПиН 1.2.3685-21 «Гигиенические нормативы и требования к обеспечению безопасности и (или) безвредности для человека факторов среды обитания», Санитарным правилам 2.4.3648-20 "Санитарно-эпидемиологические требования к организациям воспитания и обучения, отдыха и оздоровления детей и молодежи, и позволяет реализовывать образовательные программы в полном объеме в соответствии с ФГОС дошкольных учреждений.

Дошкольное подразделение укомплектовано педагогическими и другими работниками, которые имеют достаточную квалификацию и регулярно проходят повышение квалификации, что обеспечивает результативность образовательной деятельности.

В дошкольном подразделении имеются условия для обучения и воспитания воспи-

танников с ограниченными возможностями здоровья (нарушением интеллекта, нарушением слуха) дошкольного возраста.

Воспитанникам оказывается квалифицированная коррекционно-развивающая помощь на основе специальных педагогических подходов, методов и способов общения. Создаются условия, в максимальной степени способствующие компенсации имеющегося дефекта, социальной адаптации воспитанников, подготовке к школьному обучению.

ДОКУМЕНТ ПОДПИСАН
ЭЛЕКТРОННОЙ ПОДПИСЬЮ

СВЕДЕНИЯ О СЕРТИФИКАТЕ ЭП

Сертификат 176382614773150070335747769939328150673109022524

Владелец Наунко Татьяна Георгиевна

Действителен с 26.04.2023 по 25.04.2024